



# 检测报告

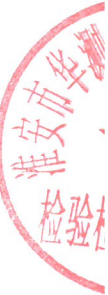
报告编号 EDD52K00274107

第 1 页 共 8 页

委托单位 江苏环保产业技术研究院股份公司

地 址 南京市鼓楼区凤凰西街 241 号

检测类别 水质（地下水）



编制:   王克云  

审核:   姜  

批准:   王克云    
王克云  
实验室经理

日期:   2018.12.27  

采样日期: 2018 年 12 月 07 日

检测日期: 2018 年 12 月 07 日~2018 年 12 月 12 日

淮安市华测检测技术有限公司

淮安市清河区水渡口大道 121 号

Q/CTH-HACEDD-0034-F05

版本/版次: 1.0

No.1981714905



# 检测报告

报告编号

EDD52K00274107

第 2 页 共 8 页

**样品信息:**

检测类别	检测点	采样/校核人员	采样方式	样品状态
水质（地下水）	详见下表	汪燕飞、朱波、徐建康	瞬时	详见下表

受检客户名称 江苏虹港石化有限公司

受检客户地址 江苏省连云港市徐圩新区连云港石化产业基地

**检测结果:**

水质（地下水）

检测项目	结 果			单位
	D6 监测点	D7 监测点	D8 监测点	
	NKJ1505D06	NKJ1505D07	NKJ1505D08	
	微黄、无味、浑浊	微黄、无味、浑浊	微黄、无味、浑浊	
pH 值	7.42	7.45	7.44	无量纲
耗氧量	16.5	18.2	8.88	mg/L
氨氮	<0.02	<0.02	<0.02	mg/L
硫酸盐 (SO <sub>4</sub> <sup>2-</sup> )	936	660	321	mg/L
氯化物 (Cl <sup>-</sup> )	9.89×10 <sup>3</sup>	1.95×10 <sup>3</sup>	3.86×10 <sup>3</sup>	mg/L
氟化物	0.3	0.3	0.3	mg/L
挥发酚类	<2×10 <sup>-3</sup>	<2×10 <sup>-3</sup>	<2×10 <sup>-3</sup>	mg/L
钾离子	2.10	2.25	6.98	mg/L
钠离子	2.18×10 <sup>3</sup>	1.18×10 <sup>3</sup>	1.14×10 <sup>3</sup>	mg/L
钙离子	41.2	49.7	49.2	mg/L
镁离子	1.56×10 <sup>3</sup>	359	742	mg/L
硝酸盐氮	1.58	1.78	1.48	mg/L
亚硝酸盐氮	0.043	0.044	0.039	mg/L
溶解性总固体	1.52×10 <sup>4</sup>	1.90×10 <sup>4</sup>	3.51×10 <sup>4</sup>	mg/L
二甲苯	对二甲苯	<1×10 <sup>-3</sup>	<1×10 <sup>-3</sup>	mg/L
	间二甲苯	<1×10 <sup>-3</sup>	<1×10 <sup>-3</sup>	mg/L
	邻二甲苯	<3×10 <sup>-3</sup>	<3×10 <sup>-3</sup>	mg/L
钴	<5×10 <sup>-3</sup>	<5×10 <sup>-3</sup>	0.022	mg/L
锰	<5×10 <sup>-4</sup>	<5×10 <sup>-4</sup>	<5×10 <sup>-4</sup>	mg/L
甲苯	<1×10 <sup>-3</sup>	<1×10 <sup>-3</sup>	<1×10 <sup>-3</sup>	mg/L

淮安市华测检测技术有限公司

淮安市清河区水渡口大道 121 号

Q/CTILD-HACEDD-0034-F05

版本/版次: 1.0

# 检测报告

报告编号

EDD52K00274107

第 3 页 共 8 页

接上表:

检测项目		结 果			单位
		D6 监测点	D7 监测点	D8 监测点	
碳酸根		ND	ND	ND	mg/L
碳酸氢根		224	226	220	mg/L
检测项目		结 果			单位
		D1 监测点		D5 监测点	
		NKJ1505D01		NKJ1505D05	
		微黄、无味、浑浊		微黄、无味、浑浊	
二甲苯	对二甲苯	$<1 \times 10^{-3}$		$<1 \times 10^{-3}$	$<1 \times 10^{-3}$
	间二甲苯	$<1 \times 10^{-3}$		$<1 \times 10^{-3}$	$<1 \times 10^{-3}$
	邻二甲苯	$<3 \times 10^{-3}$		$<3 \times 10^{-3}$	$<3 \times 10^{-3}$
钴		0.038	$<5 \times 10^{-3}$		mg/L
锰		$<5 \times 10^{-4}$	$<5 \times 10^{-4}$		mg/L
甲苯		$<1 \times 10^{-3}$	$<1 \times 10^{-3}$		mg/L

注：“ND”表示未检出，项目检出限为：碳酸根 1.51mg/L。

## 附：水质（地下水）水文参数

检测点	井深 (m)	埋深 (m)	高程 (m)	水位 (m)
D1 监测点	18	1.9	1	-0.9
D2 监测点	17	2.3	1	-1.3
D3 监测点	15	2.1	1	-1.1
D4 监测点	12	2.1	1	-1.1
D5 监测点	12	1.8	0	-1.8
D6 监测点	15	1.6	-1	-2.6
D7 监测点	11	2.2	1	-1.2
D8 监测点	16	1.5	-1	-2.5
D9 监测点	12	2.1	1	-1.1
D10 监测点	11	1.4	-1	-2.4
D11 监测点	16	1.5	-1	-2.5

淮安市华测检测技术有限公司

淮安市清河区水渡口大道 121 号

Q/CTILD-HACEDD-0034-F05

版本/版次：1.0

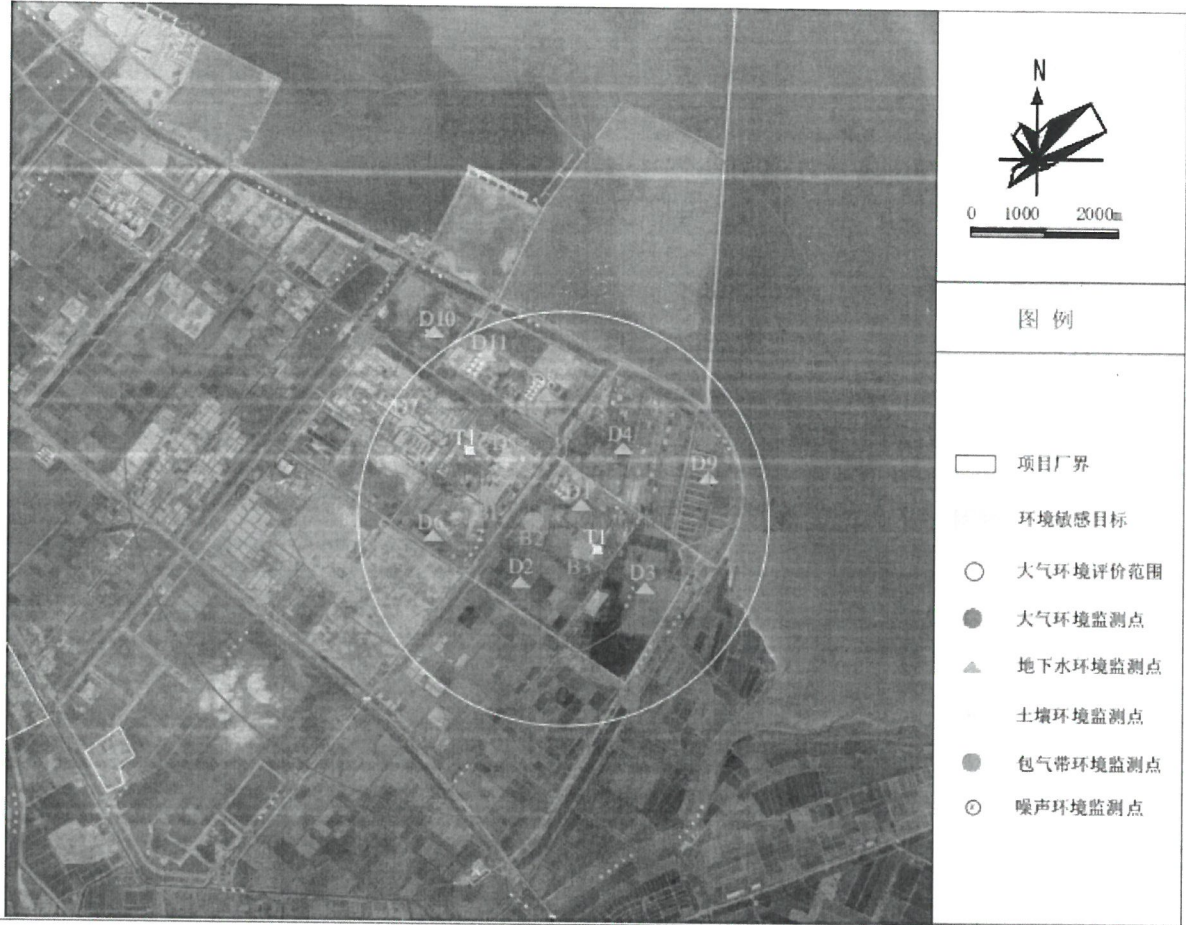


# 检测报告

报告编号 EDD52K00274107

第 4 页 共 8 页

附：检测点位图



淮安市华测检测技术有限公司

淮安市清河区水渡口大道 121 号

Q/CTILD-HACEDD-0034-F05

版本/版次：1.0

# 检测报告

报告编号 EDD52K00274107

第 5 页 共 8 页

## 主要检测设备信息

名称	型号	实验室编号
pH 酸度计	PHSJ-4A	TTE20173706
紫外可见分光光度计 (UV)	UV-7504	TTE20140933
离子色谱仪 (IC)	ICS-1100	TTE20141360
离子色谱仪 (IC)	PIC-10	TTE20110559
电子天平	BT125D	TTE20140496
电感耦合等离子体光谱仪 (ICP)	7300DV	TTE20160249
原子吸收光谱仪	AA900Z	TTE20180675
气相色谱仪 (GC)	GC-2010Plus	TTE20141125

淮安市华测检测技术有限公司

淮安市清河区水渡口大道 121 号

Q/CTI LD-HACEDD-0034-F05

版本/版次: 1.0

# 检测报告

报告编号

EDD52K00274107

第 6 页 共 8 页

1.本次检测的依据:

产品类别	检测项目	检测标准（方法）名称及编号（含年号）
水质 (地下水)	pH 值	生活饮用水标准检验方法 感官性状和物理指标 玻璃电极法 GB/T5750.4-2006 5.1
水质 (地下水)	耗氧量	生活饮用水标准检验方法 有机物综合指标 碱性高锰酸钾滴定法 GB/T5750.7-2006 1.2
水质 (地下水)	氨氮	生活饮用水标准检验方法 无机非金属指标 纳氏试剂分光光度法 GB/T5750.5-2006 9.1
水质 (地下水)	硫酸盐 (SO <sub>4</sub> <sup>2-</sup> )	生活饮用水标准检验方法 无机非金属指标 离子色谱法 GB/T5750.5-2006 1.2
水质 (地下水)	氯化物 (Cl <sup>-</sup> )	生活饮用水标准检验方法 无机非金属指标 离子色谱法 GB/T5750.5-2006 2.2
水质 (地下水)	氟化物	生活饮用水标准检验方法 无机非金属指标 离子色谱法 GB/T5750.5-2006 3.2
水质 (地下水)	挥发酚类	生活饮用水标准检验方法 感官性状和物理指标 4-氨基安 替比林三氯甲烷萃取分光光度法 GB/T5750.4-2006 9.1
水质 (地下水)	钾离子	地下水水质检验方法 离子色谱法测定钾、钠、锂、铵 DZ/T 0064.28-93
水质 (地下水)	钠离子	地下水水质检验方法 离子色谱法测定钾、钠、锂、铵 DZ/T 0064.28-93
水质 (地下水)	钙离子	工业循环冷却水中钠、铵、钾、镁和钙离子的测定 离子色谱法 GB/T 15454-2009
水质 (地下水)	镁离子	工业循环冷却水中钠、铵、钾、镁和钙离子的测定 离子色谱法 GB/T 15454-2009
水质 (地下水)	硝酸盐氮	生活饮用水标准检验方法 无机非金属指标 离子色谱法 GB/T5750.5-2006 5.3
水质 (地下水)	亚硝酸盐氮	生活饮用水标准检验方法 无机非金属指标 重氮偶合分光光度法 GB/T5750.5-2006 10
水质 (地下水)	溶解性总固体	生活饮用水标准检验方法 感官性状和物理指标 称量法 GB/T5750.4-2006 8.1
水质 (地下水)	二甲苯	生活饮用水标准检验方法 有机物指标 顶空-毛细管柱气相色谱法 GB/T5750.8-2006 18.4

淮安市华测检测技术有限公司

淮安市清河区水渡口大道 121 号

Q/CTILD-HACEDD-0034-F05

版本/版次: 1.0

# 检测报告

报告编号 EDD52K00274107

第 7 页 共 8 页

接上表:

产品类别	检测项目	检测标准(方法)名称及编号(含年号)
水质 (地下水)	钴	生活饮用水标准检验方法 金属指标 无火焰原子吸收分光光度法 GB/T5750.6-2006 14.1
水质 (地下水)	锰	生活饮用水标准检验方法 金属指标 电感耦合等离子体发射光谱法 GB/T5750.6-2006 3.5
水质 (地下水)	甲苯	生活饮用水标准检验方法 有机物指标 顶空-毛细管柱气相色谱法 GB/T 5750.8-2006 18.4
水质 (地下水)	碳酸根	《水和废水监测分析方法》(第四版增补版) 国家环保总局 2002 年 酸碱指示剂滴定法 3.1.12 (1)
水质 (地下水)	碳酸氢根	《水和废水监测分析方法》(第四版增补版) 国家环保总局 2002 年 酸碱指示剂滴定法 3.1.12 (1)

## 2. 检测地点

CTI 实验室 中国淮安市清河区水渡口大道 121 号

3. 本报告无淮安市华测检测技术有限公司检验检测专用章、骑缝章、批准人签字无效。
4. 本报告不得涂改、增删。
5. 本报告只对采样/送检样品检测结果负责。
6. 本报告未经同意不得作为商业广告使用。
7. 未经淮安市华测检测技术有限公司书面批准, 不得部分复制检测报告。
8. 对本报告有疑议, 请在收到报告 10 天之内与本公司联系。
9. 除客户特别申明并支付样品管理费, 所有样品超过标准规定的时效期均不再做留样。

淮安市华测检测技术有限公司

淮安市清河区水渡口大道 121 号

Q/CTILD-HACEDD-0034-F05

版本/版次: 1.0



# 检测报告

报告编号 EDD52K00274107

第 8 页 共 8 页

10. 委托检测结果及其对结果的判定结论只代表检测时污染物排放状况，有关排放标准由客户提供。
11. 除客户特别申明并支付档案管理费，本次检测的所有记录档案保存期限为六年。

\*\*\*报告结束\*\*\*



淮安市华测检测技术有限公司

淮安市清河区水渡口大道 121 号

Q/CTILD-HACEDD-0034-F05

版本/版次: 1.0